

APPROCHE A VUE Visual approach

Ouvert à la CAP
Public Air Traffic

01 MARSEILLE PROVENCE LFML

03 10 30

Coord. WGS-84
ALT en ft
ALTAD : 70 (3 hPa)

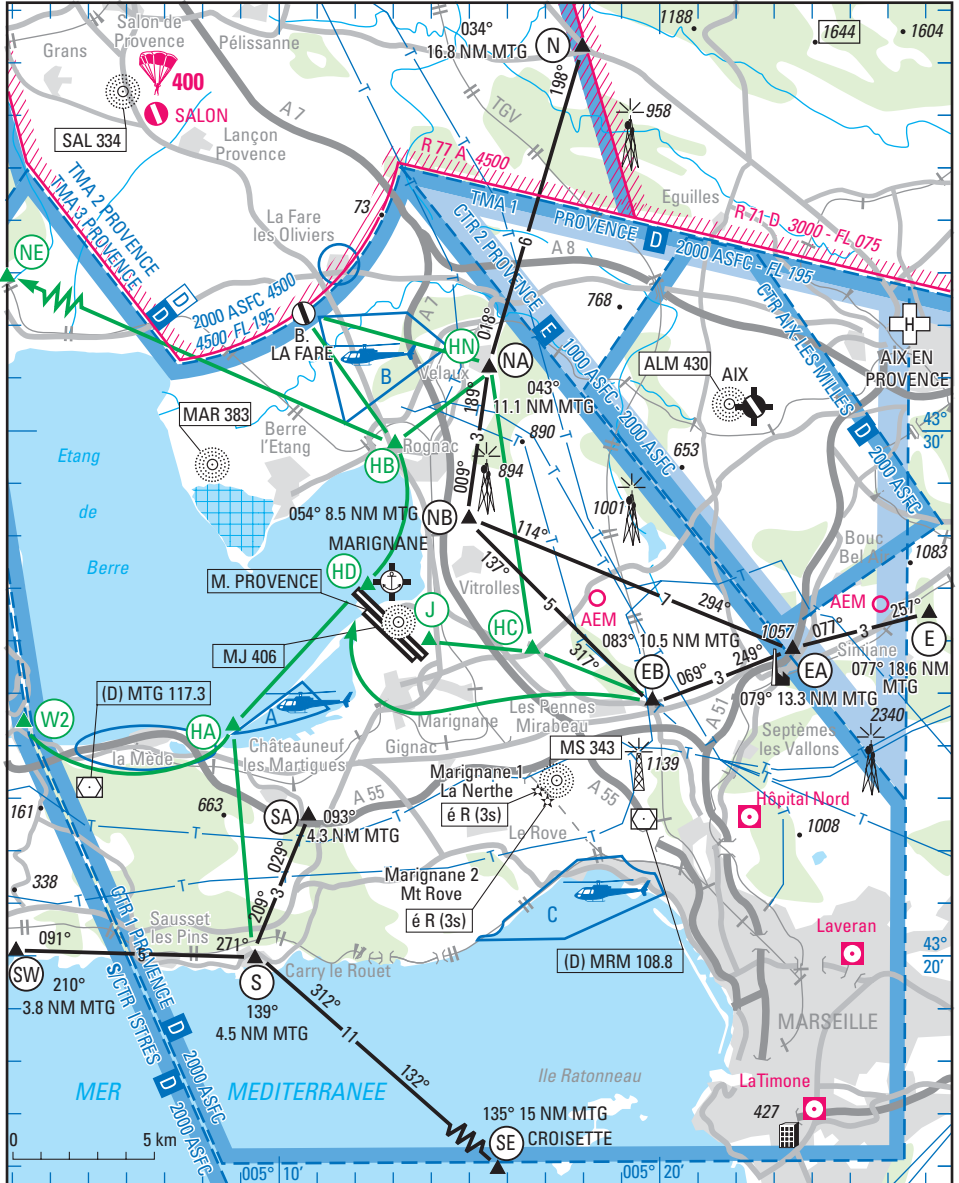
LAT : 43 26 12 N
LONG : 005 12 54 E
DEC 1° W (00)

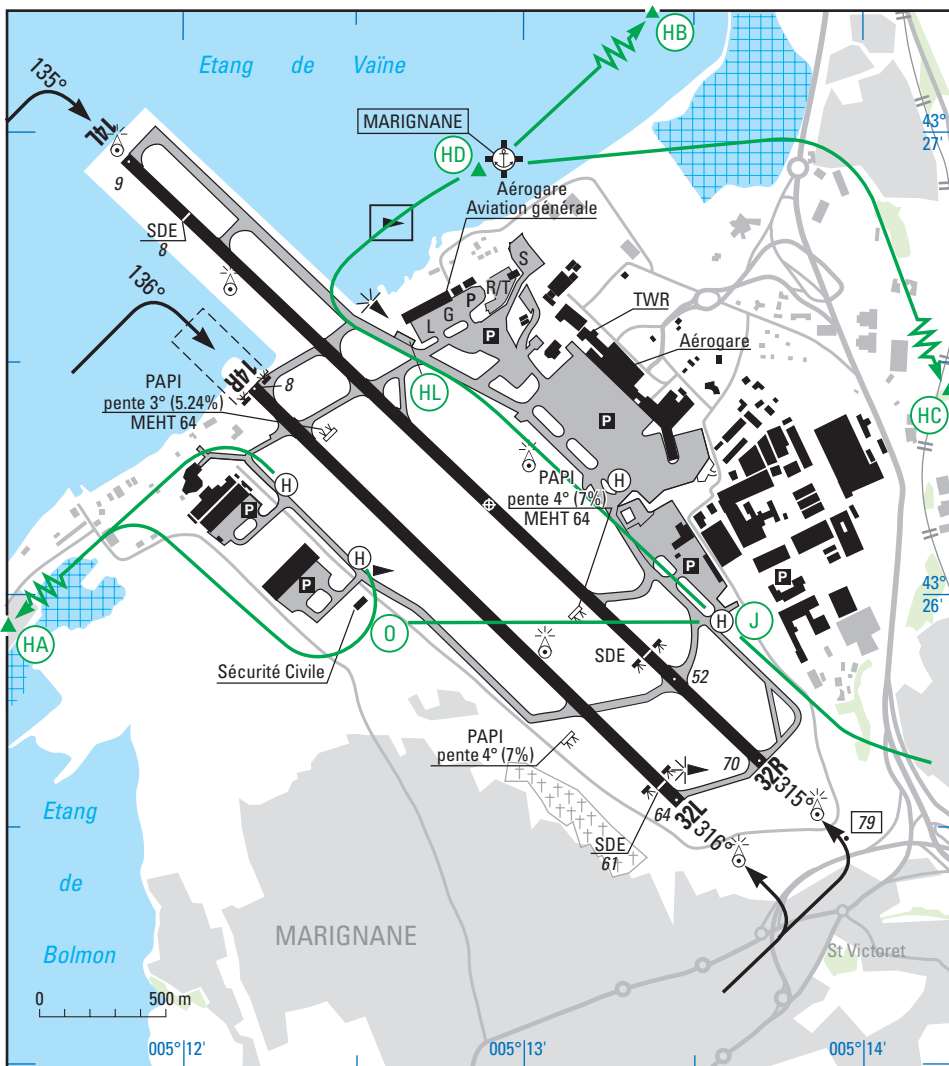


APP : PROVENCE Approche VFR 127.725 (2) - 118.85 (3)
PROVENCE Approche 131.225 (1) 120.2 (1)
TWR : PROVENCE Tour 119.5 - 118.375 (4)
PROVENCE Sol 121.9 - Prévoul 121.7 - 119.075 (1)

FIS : PROVENCE Info: 127.725 (2) - 118.85 (3)
ATIS PROVENCE : 125.35 - ☎ 04 42 31 15 15
VDF : PROVENCE Gonio 119.5 - 129.475 - 127.725 - 118.85
ILS/DME : RWY 14L ML 110.3
ILS/DME : RWY 32R MPV 111.15

(1) Sur instruction (2) Nord terrain (3) Sud terrain (4) Transit côtier





RWY	QFU	Dimensions <i>Dimension</i>	Nature <i>Surface</i>	Résistance <i>Strength</i>	TODA	ASDA	LDA
14 L	135	3500 x 45	Revêtue	35 / 40 / 80	3500	3500	3160
32 R	315	3500 x 45	Paved		3500	3500	2840
14 R	136	2370 x 45	Revêtue	30 / 38	2370	2370	2370
32 L	316	2370 x 45	Paved		2670	2370	2265

Aides lumineuses :
 HI ligne APCH RWY 14L
 HI/BI RWY 14L / 32R
 BI RWY 14R / 32L

Lighting aids :
 RWY 14L APCH centre line
 LIH-RWY 14L / 32R : LIL/LIH
 RWY 14R / 32L : LIL

Consignes particulières / Operating instructions

Inutilisable hors RWY et TWY.

Importante activité HEL, dans le circuit de piste ou aux abords de celle-ci, évoluant à 350 ft ASFC.

Intense activité Sécurité Civile possible entre le sol et 2500 ft AMSL à l'Est de Septèmes les Vallons. Activité annoncée par NOTAM. Activité réelle connue de "PROVENCE INFO".

Activités aéromodélisme : N° 9670 (Terril de Gardanne - ALT 1026 ft) SR-SS, 330 ft ASFC. N° 9510, cercle de 500 m de rayon centré sur 432650N-0051805E, SR-SS, 660 ft ASFC.

Forte concentration d'oiseaux sur la plate-forme et aux abords immédiats de celle-ci.

En VFR spécial, dans le but d'assurer une séparation avec le trafic IFR, des attentes en vol pourront être demandées aux ACFT en VFR souhaitant pénétrer dans la CTR de MARSEILLE PROVENCE.

PROCÉDURES D'ARRIVÉE

Prendre connaissance de l'ATIS (125,35) avant de contacter les services du contrôle. L'autorisation de pénétrer dans la CTR sera demandée 3 min au moins avant le survol des points d'entrée. Sauf autorisation ou instructions particulières, survol des points d'entrée et itinéraires à 1500 ft AMSL MAX. Les itinéraires publiés sur la carte VAC sont susceptibles d'être imposés par le contrôle.

Trajectoires - Fréquences

Sur demande du pilote et autorisation du contrôle, des itinéraires et/ou ALT différents de ceux définis ci-dessous pourront être suivis. Les points N, NA et S matérialisés par des agglomérations seront laissés sur le travers gauche de l'avion pour respecter les règles de survol.

Unusable outside RWY and TWY.

Significant HEL activity at 350 ft ASFC in the AD traffic circuit or in the vicinity of the RWY.

Intense activity Civil Safety possible between the ground and 2500 ft AMSL in the East of "Septèmes les Vallons". Activity announced by NOTAM. Effective activity known by "PROVENCE INFO".

AEM activities: NR 9670 (Terril de Gardanne - ALT 1026 ft) SR-SS, 330 ft ASFC. NR 9510, circle of 500 m radius, centered on 432650N-0051805E, SR-SS, 660 ft ASFC.

Large gathering of birds on the platform and close nearby.

VFR flight ACFT operating within MARSEILLE PROVENCE CTR as special VFR flight may be requested to proceed holding in order that separation from IFR traffic be provided.

ARRIVAL PROCEDURES

Look into ATIS (125,35) prior contacting the ATC unit. Clearance for entering the CTR shall be requested at least 3 min before reaching the entry points. Unless otherwise cleared or instructed by the ATS, overflight of those entry points and routings to be proceeded at MAX 1500 ft AMSL. The routings as laid down on the VAC are likely to be imposed by the ATS.

Path - Frequencies

After pilots's request and ATC clearance, other routing and/or ALT than those specified in the following table may be granted. The reporting points N, NA and S represented by built-up areas shall be left abeam lefthand side of aeroplane as required by the overflight rules.

Points d'entrée <i>Entry points</i>	Contacteur PROVENCE TWR <i>Contact PROVENCE TWR</i>	Points caractéristiques (ALT en ft) <i>Reporting points (ALT in ft)</i>				
N	119.5	N (1500 ft)	∅	NA (1500 ft)	∅ NB (1500 ft)	
E	119.5	E (1500 ft)	∅	EA (1500 ft)	∅ EB (1500 ft)	∅ NB (1500 ft)
SE	118.375	SE (1500 ft MAX)	∅	S (1500 ft)	∅ SA (1000 ft)	
SW	118.375	SW (600 ft MAX) ou/or O/R Istres)	∅	S (1000 ft)	∅ SA 1500 ft MAX (1000 ft)	

Panne radio

Afficher A 7600.

A l'extérieur de la CTR, interdiction d'y pénétrer.

A l'intérieur de la CTR :

- à l'W des RWY : quitter la CTR par l'itinéraire S (1000 ft) vers SE, ensuite en montée vers 1500 ft MAX.
- à l'E des RWY : quitter la CTR par l'itinéraire le plus approprié NA ou E (1500 ft MAX).

PROCÉDURES DE DÉPART

Prendre connaissance de l'ATIS (125.35) avant de contacter les services de contrôle : contacter 121.7 PROVENCE Prévol, indiquer le point de sortie et, en l'absence de PLN, les éléments de vol. Les itinéraires publiés sur la carte VAC sont susceptibles d'être imposés par le contrôle.

Itinéraires - Altitudes

Sur demande du pilote et autorisation du contrôle des itinéraires et/ou ALT différents de ceux définis ci-dessous pourront être suivis. les points N, NA et S matérialisés par des agglomérations seront laissés sur le travers gauche de l'avion pour respecter les règles de survol.

Radio failure

Squawk A 7600.

Outside the CTR, do not enter.

Within the CTR :

- *Westerby* : leave the CTR by routing via S (1000 ft) in the direction of SE then climbing to MAX 1500 ft.
- *Easterby* : leave the CTR by the most appropriate routing via NA or E (1500 ft MAX).

DÉPARTURE PROCEDURES

Look into ATIS (125.35) prior contacting the ATC unit : contact PROVENCE Prévol 121.7, indicate the exit point and, when no PLN, the flight data. The routing as laid down on the VAC likely to be imposed by the ATC.

Routes - Altitudes

After pilots' request and ATC clearance, other routes and/or ALT than those specified in the following table may be granted. The reporting points N, NA and S represented by built-up areas shall be left abeam lefthand side of aeroplane as required by the overflight rules.

Points de sortie Exit points	Points caractéristiques (ALT en ft) Reporting points (ALT in ft)					
N		NB (1500 ft)	∅	NA (1500 ft)	∅	N (1500 ft)
E	QFU 32	NB (1500 ft)	∅	EA (1500 ft)	∅	E (1500 ft)
	QFU 14	EB (1500 ft)	∅	EA (1500 ft)	∅	E (1500 ft)
SE		SA (1000 ft)	∅	S (1500 ft)	∅	SE (1500 ft MAX)
SW		SA (1000 ft)	∅	S 1000 ft	∅	SW (600 ft MAX) ou/or O/R Istres)

Panne radio

Avant TKOF : ne pas décoller.

Après TKOF : Afficher A 7600.

- A l'W des RWY : quitter la CTR par l'itinéraire S (1000 ft) vers SE, ensuite en montée vers 1500 ft MAX.
- A l'E des RWY : quitter la CTR par l'itinéraire prévu.

Radio failure

Prior TKOF, do not TKOF.

After TKOF, squawk A 7600.

- *Westbound* : leave the CTR by routing via S (1000 ft) in the direction of SE then climbing to MAX 1500 ft.
- *Eastbound* : leave the CTR via intended routing.

PROCÉDURES DE TRANSIT

Prendre connaissance de l'ATIS (125.35) avant de contacter les services de contrôle.

3 min au moins avant le survol d'un point d'entrée, donner les éléments du vol à PROVENCE Tour (119.5) pour les entrées par N ou E et à PROVENCE Tour 118.375 pour l'itinéraire côtier puis suivre les instructions du contrôle. Les itinéraires publiés sur la carte VAC sont susceptibles d'être imposés par le contrôle.

Altitudes recommandées

Sauf autorisation ou instruction particulière, survol des points d'entrée et itinéraires à 1500 ft AMSL MAX.

Itinéraire côtier

W \emptyset E : SW (600 ft MAX ou O/R Istres) \emptyset S (1000 ft) \emptyset monter vers 1500 ft vers SE \emptyset SE (1500 ft).

E \emptyset W : SE (1500 ft) \emptyset descendre vers 1000 ft vers S \emptyset S (1000 ft) \emptyset SW (600 ft MAX ou O/R Istres).

Autres itinéraires

Voir procédures ARR et DÉP.

Panne radio

A l'extérieur de la CTR, ne pas y pénétrer.

A l'intérieur de la CTR, quitter la CTR par l'itinéraire VFR le plus proche (sauf par S \emptyset SW) sans couper les axes de pistes.

HEL : les HEL utilisent les itinéraires prévus sur la carte "Hélicoptères" à une hauteur de 350 ft ASFC

TRANSIT PROCEDURES

Look into ATIS (125.35) prior contacting the ATC unit.

Contact PROVENCE TWR 119.5 and provide with flight data 3 min prior reaching entry point N or E and contact PROVENCE TWR 118.375 via coastal routing, then follow ATC instructions. Routes as laid down on the VAC likely to be imposed by the ATC.

Recommended altitudes

Overflight of entry points and routeing at MAX 1500 ft AMSL, except otherwise instructed or cleared by the ATC.

Coastal routing

W \emptyset E : SW (600 ft MAX or O/R Istres) \emptyset S (1000 ft) \emptyset climb to 1500 ft towards SE \emptyset SE (1500 ft).

E \emptyset W : SE (1500 ft) \emptyset descend to 1000 ft towards S \emptyset S (1000 ft) \emptyset SW (600 ft MAX or O/R Istres).

Other routing

See ARR and DEP procedures.

Radio failure

Outside the CTR, do not enter.

Within the CTR, leave the CTR by the nearest VFR routeing (except via S \emptyset SW) without crossing RWY centre lines.

HEL : see separated leaf for helicopters where intended routeing are conducted at MAX 350 ft ASFC.

VOR/DME**MTG : 117.3 CH 120 X**

Points caractéristiques

N	= ST CANNAT	RDL 034/16,8 NM
NA	= VELAUX	RDL 043/11,1 NM
NB	= Antenne du Radar de Vitrolles	RDL 054/8,5 NM
E	= Terril à l'Est de Gardanne	RDL 077/18,6 NM
EA	= Échangeur autoroutier au Sud de Cabriès	RDL 079/13,3 NM
EB	= Carrefour routier aménagé à l'Est des Pennes Mirabeau	RDL 083/10,5 NM
SE	= Cap Croisette	RDL 135/15 NM
S	= CARRY-le-ROUET	RDL 139/4,5 NM
SA	= Est de Chateauneuf les Martigues	RDL 093/3,5 NM
SW	= CARRO (S/CTR Istres)	RDL 210/3,8 NM

MAX (voir feuillet complémentaire HEL).

Position des points de report Avion et HEL**Position of ACFT and HEL reporting points**

Position des points de reports spécifiques aux HEL *Position of specific HEL reporting points*

VOR/DME

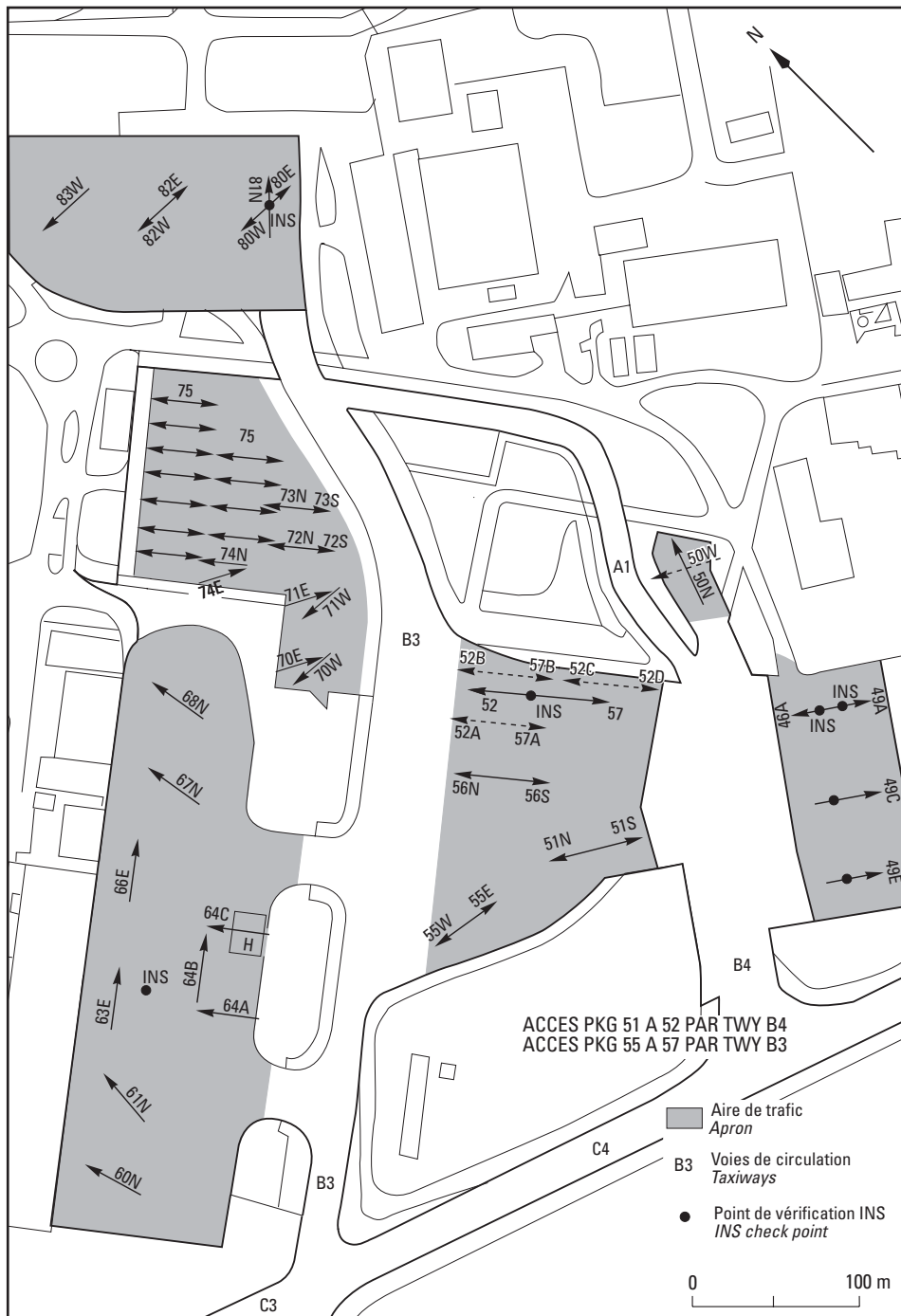
MTG : 117.3 CH 120 X

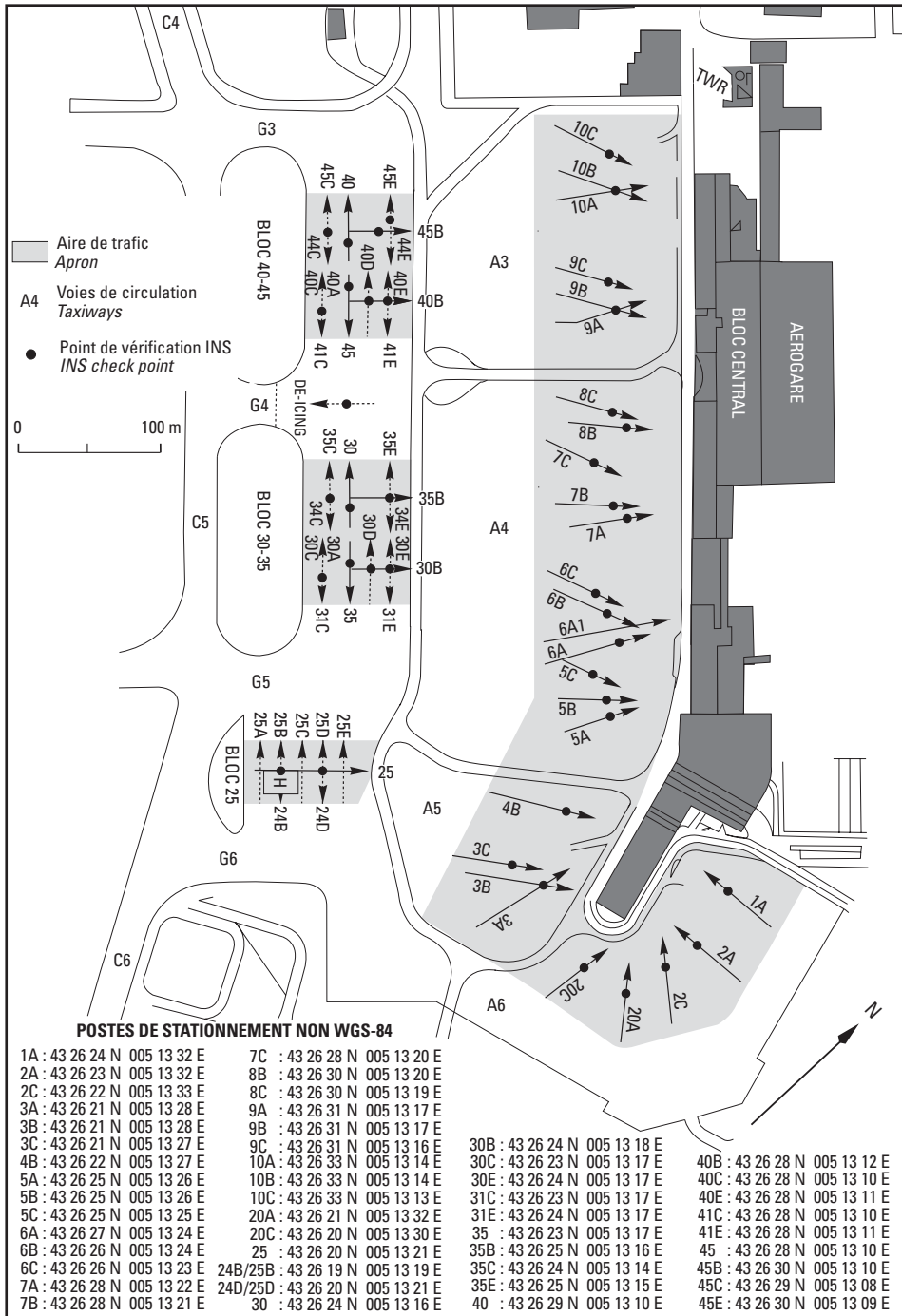
Points caractéristiques

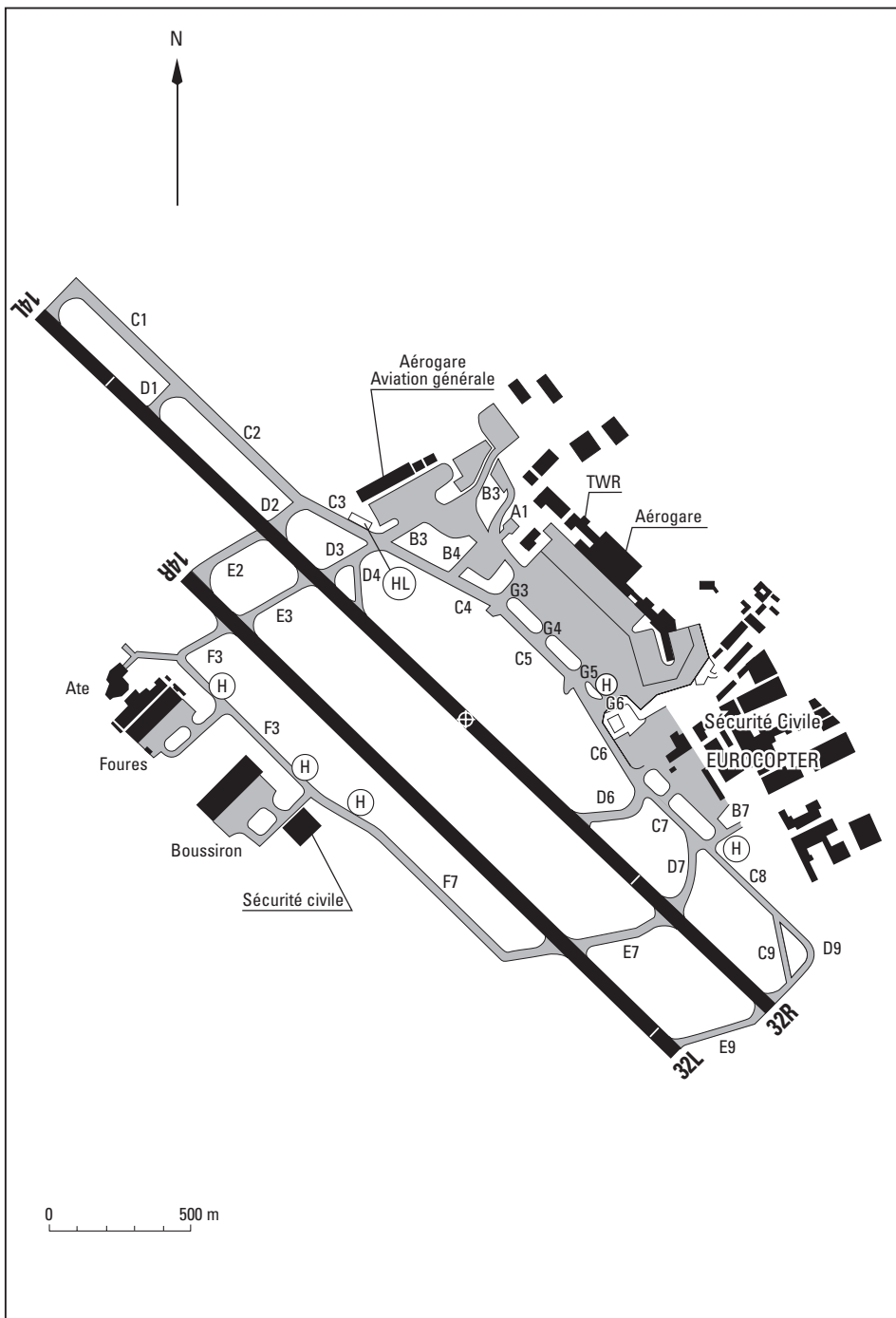
HN	= Sud Velaux	RDL 043/11,1 NM
HA	= Extrémité Sud de l'Étang de Bolmon	RDL 071/2,4 NM
HB	= Échangeur routier entre ROGNAC et Berre l'Étang	RDL 042/8,8 NM
HC	= Carrefour routier aménagé du Griffon	RDL 074/8,5 NM
HD	= Pointe Est de la jetée située au Nord-Est du terrain	RDL 057/6,6 NM
W2	= Martigues (S/CTR Istres)	RDL 297/2,2 NM
NE	= Autodrome de Miramas (S/CTR Istres)	RDL 335/12,2 NM

Informations diverses / *Miscellaneous*

- 1 - **Situation** : 27 km NW de Marseille (13 - BOUCHES DU RHONE).
- 2 - **ATS** : H24 - Aéroport principal de MARSEILLE PROVENCE
NR 1 Aéroport - 13727 MARIIGNANE CEDEX - ☎ 04 42 31 15 65.
- 3 - **VFR de nuit** : agrée.
- 4 - **Gestionnaire** : CCI de Marseille - BP 7, Aéroport, 13727 MARIIGNANE CEDEX - ☎ 04 42 14 14 14.
- 5 - **District Aéronautique** : PROVENCE.
- 6 - **BIA/BDP** : BR1A : H24 (voir GEN).
- 7 - **RSFTA** : oui.
- 8 - **MET** : VFR : voir GEN VAC
IFR : voir GEN IAC
STATION : H24.
- 9 - **Douanes** : H24.
- 10 - **AVT** : Carburant : 100 LL - JET A1,
Lubrifiant : AS 80/100-D80/100-W80/100 Mobil jet 2,
(CIV-MIL) H24.
- 11 - **SSIS** : catégorie 9, niveau G (ou 9), 2 vedettes en moyens nautiques H24.
- 12 - **Hangars pour ACFT de passage** : NIL.
- 13 - **Réparations** : toutes sortes. Assistance technique CCI (Provence opération : 131.775 MHz).
- 14 - **ACB** : de MARSEILLE PROVENCE.







CAPACITÉ DES PARKINGS DE L'AVIATION GÉNÉRALE

Aire HOTEL-LIMA :

2 postes hélicoptères (diamètre rotor 11 m)
longueur hors tout 13 m

Blocs 60/62 :

60 N : ACFT envergure 28 m
longueur 35 m
61 N : F50 ou ACFT à hélices envergure 27,50 m,
longueur 27,30 m.
62 N : B757 - 200 ou ACFT envergure 34,00 m,
longueur 47,50 m.

Blocs 63/64 :

63 E : ACFT envergure 25 m et HS 748 uniquement
longueur 30 m
64A, 64B, 64C : AVION envergure 17,37 m
longueur 18,09 m
rayon de giration 12,50 m
64C : HÉLICOPTÈRES longueur hors tout 14 m

Bloc 66 :

66 E : ACFT envergure 19,33 m
longueur 20,21 m
rayon de giration 15,57 m

Aire de la postale : Blocs 67/68

67N, 68N : ACFT envergure 29 m
longueur 33,40 m

Blocs 72/74 :

72N, 73N, 74E/N : ACFT envergure 17 m
longueur 18,50 m
74E : rayon de giration 10,80 m

Blocs 70/73 :

70W, 70E, 71W, 71E : ACFT envergure 24 m
longueur 19 m
71W : rayon de giration 15,70 m
72S, 73S : ACFT envergure 17 m
longueur 18,50 m